

T.C
DATÇA KAYMAKAMLIĐI
KABAKLARLI İLKOKULU MÜDÜRLÜĐÜ
2024-2028 STRATEJİK PLANI





“Eğitimidir ki bir milleti ya hür bağımsız,şanlı, yüksek bir topluluk halinde yaşatır,yada milleti esaret ve sefaletle terk eder.”

Mustafa Kemal ATATÜRK

Okul/Kurum Bilgileri

İli: MUĞLA		İlçesi: DATÇA	
Adres:	PROF.DR. ŞADAN GÖKOVALI CADDESİ, DIŞKAPI NO: 18 İSKELE MAHALLESİ DATÇA MUĞLA	Coğrafi Konum (link)	http://tinyurl.com/2sjjpwx
Telefon Numarası:	0252 7122523	Faks Numarası:	
e-Posta Adresi:	767687@meb.k12.tr	Web sayfası adresi:	http://kabaklarli.meb.k12.tr/
Kurum Kodu:	767687	Öğretim Şekli:	(Tam Gün)

SUNUŞ



21.Yüzyılda çok hızlı gelişen bilim ve teknolojiyle birlikte kurumların hızlı değişimine uyum sağlayabilmeleri için yönetim anlayışının da değişimi kaçınılmaz olmuştur. Hızlı bir gelişme çabası içinde olan ve hızla gelişen Türkiye eğitim yönetimi anlayışı; çağın gereklerine göre değişmekte ve gelişmektedir. Eğitim kurumları değişime uyum sağlayabilmek için tedbirler almak ve bunu sağlayabilmek için geleceği planlamak zorundadır. Bu noktada stratejik planlama çalışmalarının önemi artmaktadır. Stratejik planlarıyla kurumlar tüm paydaşlarıyla birlikte bugünkü durumlarını analiz ederek, kaynaklarını etkili ve verimli kullanıp geleceğini planlar. Okulumuz, daha iyi bir eğitim seviyesine ulaşmak düşüncesiyle sürekli yenilenmeyi ve kalite kültürünü kendisine ilke edinmeyi amaçlamaktadır. Büyük önder Atatürk'ü örnek alan bizler; Çağa uyum sağlamış , çağı yönlendiren öğrenciler yetiştirmek için 2020-2021 Eğitim öğretim yılında açılan okulumuz, geleceğimizin teminatı olan öğrencilerimizi daha iyi imkânlarla yetiştiren, düşünce ufku ve yenilikçi ruhu açık Türkiye Cumhuriyetinin çitasını daha yükseklere taşıyan bireyler olması için öğretmenleri ve idarecileriyle özverili bir şekilde tüm azmimizle çalışmaktayız.

Biz, eğitimi bizi biz yapan en etkili gelişim-değişim-dönüşüm süreci olarak görmekteyiz. Bu nedenle amacımız yaşadığımız toprakları eğitilmiş insanlarla daha mutlu daha gelişmiş bir ülke haline getirmektir. Ulusumuzun gelişmiş,çağdaş,modern,zengin ve dünyada söz sahibi bir ülke haline dönüşüm sürecinde eğitimin gücünü görerek;bu güce yol vermek, yön vermek için Türkiye Cumhuriyeti'nin bir ülküsü, kurucusu Mustafa Kemal Atatürk'ün önderlik ettiği bu yolda öğrenciler yetiştirmektir.

Bu bağlamda bizler Kabaklarlı İlkokulu olarak öncelikle stratejik planımızı oluşturmak için ekipler oluşturduk, kurumumuzun durum analizini yaparak fiziksel koşulları, avantajları ve dezavantajlarını belirledik. Bu doğrultuda gerçekleştirilebilecek hedefler saptadık. Böylece kurumumuzun sürekli iyileştirme yoluyla başarısını arttıracak yeni açılımlar hedefler belirlemiş olduk. Bu çalışmamızla öğrencilerimizin bilgi ve becerilerini geliştireceğine, verimliliğini arttıracığına dolayısıyla okul başarısını arttıracığına inanıyor ve 2024-2028 Stratejik planımızın yararlı olmasını diliyoruz.

Nail SAYAR
Okul Müdürü

İÇİNDEKİLER

1. GİRİŞ VE STRATEJİK PLANIN HAZIRLIK SÜRECİ	Sayfa No
1.1 Strateji Geliştirme Kurulu ve Stratejik Plan Ekibi.....	6
1.2 Planlama Süreci.....	6
2. DURUM ANALİZİ	
2.1 Kurumsal Tarihçe.....	7
2.2 Mevzuat Analizi.....	7
2.3 Üst Politika Belgelerinin Analizi.....	9
2.4 Faaliyet Alanları ile Ürün ve Hizmetlerin Belirlenmesi..	10
2.5 Paydaş Analizi.....	11
2.6 Kuruluş İçi Analiz.....	13
2.6.1 Teşkilat Yapısı.....	13
2.6.2 İnsan Kaynakları.....	14
2.6.3 Teknolojik Düzey.....	16
2.6.4 Mali Kaynaklar	17
2.6.5 İstatistik Veriler	18
2.7 Dış Çevre Analizi(Politik, Ekonomik,Sosyal, Teknolojik,Yasal ve Çevresel Çevre Analizi- PESTLE).....	20
2.8.Güçlü ve Zayıf Yönler ile Fırsatlar ve Tehditler GZFT)Analizi.....	21
2.9.Tespit ve İhtiyaçların Belirlenmesi.....	21
3. GELECEĞE BAKIŞ	
3.1.Misyon.....	22
3.2.Vizyon.....	22
3.3. Temel Değerler.....	22
4. AMAÇ, HEDEF VE STRATEJİLERİN BELİRLENMESİ.....	23
4.1.Amaçlar	
4.2.Hedefler	
4.3.Performans Göstergeleri	
4.4.Stratejilerin Belirlenmesi	
4.5.Maliyetlendirme	
5. İZLEME VE DEĞERLENDİRME.....	32
6. Tablo/Şekil/Grafikler/Ekler.....	35

1. GİRİŞ VE STRATEJİK PLANIN HAZIRLIK SÜRECİ

Strateji Geliştirme Kurulu ve Stratejik Plan Ekibi

Planlama Süreci:

2024-2028 dönemi stratejik plan hazırlanması süreci Üst Kurul ve Stratejik Plan Ekibinin oluşturulması ile başlamıştır. Ekip tarafından oluşturulan çalışma takvimi kapsamında ilk aşamada durum analizi çalışmaları yapılmış ve durum analizi aşamasında paydaşlarımızın plan sürecine aktif katılımını sağlamak üzere paydaş anketi, toplantı ve görüşmeler yapılmıştır.

Stratejik planlama doğrultusunda bir organizasyon olarak kurumumuzun gelecekte varmak istediği ölçülebilir hedefleri ve bu hedeflere nasıl ulaşılacağı, bulunduğumuz nokta ile ulaşmayı arzu ettiğimiz durum arasındaki yolu gösteren süreç, analiz edilmeye çalışılmıştır.

Durum analizinin ardından geleceğe yönelim bölümüne geçilerek okulumuzun amaç, hedef, gösterge ve eylemleri belirlenmiştir. Çalışmaları yürüten ekip ve kurul bilgileri altta verilmiştir.

Tablo1.Strateji Geliştirme Kurulu ve Stratejik Plan Ekibi Tablosu

Strateji Geliştirme Kurulu Bilgileri		Stratejik Plan Ekibi Bilgileri	
Adı Soyadı	Ünvanı	Adı Soyadı	Ünvanı
NAİL SAYAR	Okul Müdürü	MERİH ERDOĞDU	Müdür Yardımcısı
MERİH ERDOĞDU	Müdür Yardımcısı	FİGEN ERCAN ŞAHİNLİ	Rehber Öğretmen
DAVUT GÜLÜMSER	Öğretmen	NERGİS AYHAN	Öğretmen
HACER DÜZGÜN TAŞKIRAN	Okul Aile Birliği başkanı	UĞUR ZENGİN	Öğretmen
YASEMİN KAHRAMAN	Okul Aile Birliği Yönetim Kurulu Üyesi	ASLI HARAS	Veli

2. DURUM ANALİZİ

Kurumsal Tarihçe

Okulumuz 2020 yılında hayırseverlerimiz Nejat KABAKLARLI VE Filiz KABAKLARLI tarafından yaptırılmıştır. 2020 yılının Eylül ayında anasınıfı ve birinci sınıf öğrencilerini kayda alarak eğitim öğretime başlamıştır. Okulumuz anasınıfı ve kademeli olarak eklenen ilkokulun tüm kademeleriyle ilkokul olarak eğitim öğretim hayatına devam edecektir. Okulumuz 14 tane ilkokul ve 2 tane de anasınıfı dersliği olmak üzere 16 derslikten oluşmaktadır. Okulumuzda anasınıfı oyun alanı, resim-müzik atölyesi, çok amaçlı salonu, konferans salonu kütüphane, ve kantin vardır.

Yasal Yükümlülükler ve Mevzuat Analizi

Okulumuz Milli Eğitim Bakanlığı Temel Eğitim Genel Müdürlüğüne bağlı bir ilkokuldur. İlkokul olarak yasal yükümlülüklerimizi yerine getirirken yararlandığımız mevzuatın listesi oluşturularak, oluşturulan liste kanun, yönetmelik, yönerge şeklinde gruplandırılmıştır. (EK-1)

İlkokul olarak hizmet vermekte olan okulumuz 1739 sayılı Millî Eğitim Temel Kanunu gereğince;

Türk Millî Eğitiminin amaç ve ilkeleri doğrultusunda;

- a) Öğrencilerin ilgi ve yeteneklerini geliştirerek onları hayata ve üst öğrenime hazırlamak,
- b) Öğrencilere, Atatürk ilke ve inkılâplarını benimsetme; Türkiye Cumhuriyeti Anayasası'na ve demokrasinin ilkelerine, insan hakları, çocuk hakları ve uluslararası sözleşmelere uygun olarak haklarını kullanma, başkalarının haklarına saygı duyma, görevini yapma ve sorumluluk yüklenebilen birey olma bilincini kazandırmak,
- c) Öğrencilerin, millî ve evrensel kültür değerlerini tanımalarını, benimsemelerini, geliştirmelerini bu değerlere saygı duymalarını sağlamak,
- d) Öğrencileri, kendilerine, ailelerine, topluma ve çevreye olumlu katkılar yapan, kendisi, ailesi ve çevresi ile barışık, başkalarıyla iyi ilişkiler kuran, iş birliği içinde çalışan, hoşgörülü ve paylaşmayı bilen, dürüst, erdemli, iyi ve mutlu yurttaşlar olarak yetiştirmek,
- e) Öğrencilerin kendilerini geliştirmelerine, sosyal, kültürel, eğitsel, bilimsel, sportif ve sanatsal etkinliklerle millî kültürü benimsemelerine ve yaymalarına yardımcı olmak,
- f) Öğrencilere bireysel ve toplumsal sorunları tanıma ve bu sorunlara çözüm yolları arama alışkanlığı kazandırmak,
- g) Öğrencilere, toplumun bir üyesi olarak kişisel sağlığının yanı sıra ailesinin ve toplumun sağlığını korumak için gerekli bilgi ve beceri, sağlıklı beslenme ve yaşam tarzı konularında bilimsel geçerliliği olmayan bilgiler yerine, bilimsel bilgilerle karar verme alışkanlığını kazandırmak,
- h) Öğrencilerin becerilerini ve zihinsel çalışmalarını birleştirerek çok yönlü gelişmelerini sağlamak,

- i) Öğrencileri kendilerine güvenen, sistemli düşünebilen, girişimci, teknolojiyi etkili biçimde kullanabilen, planlı çalışma alışkanlığına sahip estetik duyguları ve yaratıcılıkları gelişmiş bireyler olarak yetiştirmek,
- j) Öğrencilerin ilgi alanlarının ve kişilik özelliklerinin ortaya çıkmasını sağlamak, meslekleri tanıtmak ve seçeceği mesleğe uygun okul ve kurumlara yönleltmek,
- k) Öğrencileri derslerde uygulanacak öğretim yöntem ve teknikleriyle sosyal, kültürel ve eğitsel etkinliklerle kendilerini geliştirmelerine ve gerçekleştirmelerine yardımcı olmak,
- l) Öğrencileri ailesine ve topluma karşı sorumluluk duyabilen, üretken, verimli, ülkenin ekonomik ve sosyal kalkınmasına katkıda bulunabilen bireyler olarak yetiştirmek,
- m) Doğayı tanıma, sevmeye ve koruma, insanın doğaya etkilerinin neler olabileceğine ve bunların sonuçlarının kendisini de etkileyebileceğine ve bir doğa dostu olarak çevreyi her durumda koruma bilincini kazandırmak,
- n) Öğrencilere bilgi yüklemek yerine, bilgiye ulaşma ve bilgiyi kullanma yöntem ve tekniklerini öğretmek,
- o) Öğrencileri bilimsel düşünme, araştırma ve çalışma becerilerine yönleltmek,
- p) Öğrencilerin, sevgi ve iletişimin desteklediği gerçek öğrenme ortamlarında düşünsel becerilerini kazanmalarına, yaratıcı güçlerini ortaya koymalarına ve kullanmalarına yardımcı olmak,
- q) Öğrencilerin kişisel ve toplumsal araç-gereci, kaynakları ve zamanı verimli kullanmalarını, okuma zevk ve alışkanlığı kazanmalarını sağlamak yasal görevimizdir.
- r) Öğrencileri kendilerine güvenen, sistemli düşünebilen, girişimci, teknolojiyi etkili biçimde kullanabilen, planlı çalışma alışkanlığına sahip estetik duyguları ve yaratıcılıkları gelişmiş bireyler olarak yetiştirmek.

Üst Politika Belgeleri

Üst politika belgelerinde MEB kapsamına giren konular ayrıntılı olarak taranmış ve bu belgelerde yer alan politikalar dikkate alınmıştır. Stratejik plan çalışmaları kapsamında taranmış olan politika belgeleri aşağıda verilmiştir.

MEB 2024-2028 Stratejik Planı

Datça İlçe MEB 2024-2028 Stratejik Planı

Stratejik Planı Millî Eğitim Şura Kararları

Millî Eğitim Kalite Çerçevesi Hayat Boyu Öğrenme Strateji Belgesi

Ulusal Öğretmen Strateji Belgesi

Üst Politika Belgeleri Analizi

Üst politika belgeleri;

- 12.Kalkınma Planı
- Cumhurbaşkanlığı Programı,
- Orta Vadeli Program,
- Cumhurbaşkanlığı Yıllık Programı,
- Millî Eğitim Bakanlığı Stratejik Planı,
- İl Millî Eğitim Müdürlüğü Stratejik Planı,
- İlçe Millî Eğitim Müdürlüğü Stratejik Planı

Faaliyet Alanları ile Ürün/Hizmetlerin Belirlenmesi

Tablo2. Faaliyet Alanlar/Ürün ve Hizmetler Tablosu

Faaliyet Alanı	Ürün/Hizmetler
Öğretim-eğitim faaliyetleri	<ul style="list-style-type: none">• Öğrenci İşleri• Kayıt-nakil işleri• Devam-devamsızlık• Sınıf geçme• Eğitim ve öğretime erişim imkânlarının sağlanması• Öğretim programlarının ve haftalık ders çizelgelerinin uygulanması• Ders kitaplarının, ders araç ve gereçleri ile basılı eğitim malzemelerinin temin edilmesine yönelik iş ve işlemlerin yürütülmesi• Öğrenci kayıt, kabul ve devam işleri• Öğrenci başarısının değerlendirilmesi• Sınav işleri• Sınıf geçme işleri• Rehberlik• Öğrenci davranışlarının değerlendirilmesi• Öğrenim belgesi düzenleme işleri
Rehberlik faaliyetleri	<ul style="list-style-type: none">• Öğrencilere rehberlik yapmak. Velilere rehberlik etmek.• Rehberlik faaliyetlerini yürütmek.• Psiko -Sosyal koruma, önleme ve müdahale hizmetlerinin verilmesi.• Kişisel , eğitsel ve mesleki rehberlik faaliyetlerinin yürütülmesi.• Öğrencilerin gelişimlerinin takip edilmesi ve desteklenmesi.• Öğrenci rehberlik hizmetleri.• Öğretmen rehberlik hizmetleri.• Veli rehberlik hizmetleri.
Sosyal faaliyetler	<ul style="list-style-type: none">• Öğrencilerin ilgi ve yeteneklerine göre okul takımları ve etkinlik gruplarının kurulması.• Öğrenci sağlığı ve güvenliği eğitimleri• Kulüp çalışmaları• Okul-Çevre ilişkileri• Toplum hizmetleri
Kültürel ve sanatsal faaliyetler ve sportif faaliyetler	<ul style="list-style-type: none">• Okuma kültürünün geliştirilmesine yönelik çalışmaların yürütülmesi• Öğrencilere yönelik düzenlenen ulusal /yerel düzeydeki faaliyetlere hazırlık yapılması .• Öğrencilerin yerel, ulusal ve uluslararası düzeydeki kültürel, sanatsal ve sportif faaliyetlere katılımlarının sağlanması.

İnsan kaynakları faaliyetleri (mesleki gelişim faaliyetleri, personel etkinlikleri...)	<ul style="list-style-type: none"> Derece, kademe, terfi ve intibak işlemlerinin takip edilmesi Personelin izin işlemlerinin yürütülmesi Personelin emeklilik işlemlerinin yürütülmesi MEBBİS'te personel bilgilerinin güncel olmasının sağlanması Sendika işlemlerinin yürütülmesi Personelin başlama/ayırılma işlemlerinin yürütülmesi Personelin maaş ve ek derslerine ait iş ve işlemlerin yürütülmesi
Okul aile birliği faaliyetleri	<ul style="list-style-type: none"> Velilerle iş birliği yapmak. Okul yönetimince planlanan müzik, tiyatro, spor, sanat, gezi, kermes ve benzeri eğitim faaliyetlerinin düzenlenmek, Okulun ihtiyaçlarını karşılamak için mal ve hizmet satın almak, Okula yapılan ayni ve nakdî bağışları kabul ederek kayıtlarını tutmak, Kantin işletmek, İmkânları yeterli olmayan öğrencilere maddi ve manevi destek sağlamak.
Ders dışı faaliyetler	<ul style="list-style-type: none"> Halk Eğitim Merkezi kanalıyla Satranç,piyano,halk oyunları kurslarının açılması.

Paydaş Analizi

Tablo 3. Paydaş Sınıflandırma Matrisi

PAYDAŞLAR	İÇ PAYDAŞLAR	DIŞ PAYDAŞLAR	YARARLANICI		
	Çalışanlar, Birimler	Temel ortak	Stratejik ortak	Tedarikçi	Müşteri, hedef kitle
Millî Eğitim Bakanlığı		x			
Valilik		x			
Millî Eğitim Müdürlüğü Çalışanları		x			
İlçe Millî Eğitim Müdürlükleri		x			
Okullar ve Bağlı Kurumlar		x			
Öğretmenler ve Diğer Çalışanlar	x				
Öğrenciler ve Veliler	x				
Okul Aile Birliği	x				
Belediyeler			x	x	
Güvenlik Güçleri (Emniyet, Jandarma)			x		
Sosyal Hizmetler Müdürlüğü			x		
Gençlik ve Spor Müdürlüğü		x			
Muhtarlık			x		
Sivil Toplum Kuruluşları			x		

Tablo 4. Paydaş Önceliklendirme Matrisi

Paydaş	İç Paydaş	Dış Paydaş	Yararlanıcı (Müşteri)	Neden Paydaş ?	Önceliği
MEB		X		Amaçlarımıza Ulaşmada Destek İçin İş birliği İçinde Olmamız Gereken Kurum	1
Öğrenciler			X	Varoluş sebebimiz	1
Özel İdare		X		Tedarikçi mahalli idare	1
Okul Aile Birliği	X			Amaçlarımıza Ulaşmada Destek İçin İş birliği İçinde Olmamız Gereken Kurum	1
Veliler	X			Doğrudan ve Dolaylı Hizmet Alan	1
Mahalle Muhtarı		X		Amaçlarımıza Ulaşmada Destek İçin İş birliği İçinde Olmamız Gereken Kurum	4
Diğer Eğitim Kurumları		X		Amaçlarımıza Ulaşmada Destek İçin İş birliği İçinde Olmamız Gereken Kurum	2

Tablo 5. Yararlanıcı Ürün/Hizmet Matrisi

Ürün/Hizmet	Eğitim-Öğretim (Örgün-Yaygın)		Nitelikli İş Gücü	AR-GE, Projeler, Danışmanlık	Altyapı, Donatım Yatırım	Yayım	Rehberlik, Kurs, Sosyal etkinlikler	Mezunlar (Öğrenci)	Ölçme-Değerlendirme
Yararlanıcı (Müşteri)									
Öğrenciler	X				X	X	X		
Veliler							X		
Medya				X		X			
Uluslararası kuruluşlar				X		X			
Sağlık kuruluşları			X						
Diğer Kurumlar									
Özel sektör			X						

Okul/Kurum İçi Analiz

Kuruluş içi analiz başlığında kurum kültürü, kurum yapısı, insan kaynakları, teknolojik ve mali durum ile öğrenci sayılarına yönelik istatistik bilgileri yer verilmiştir.

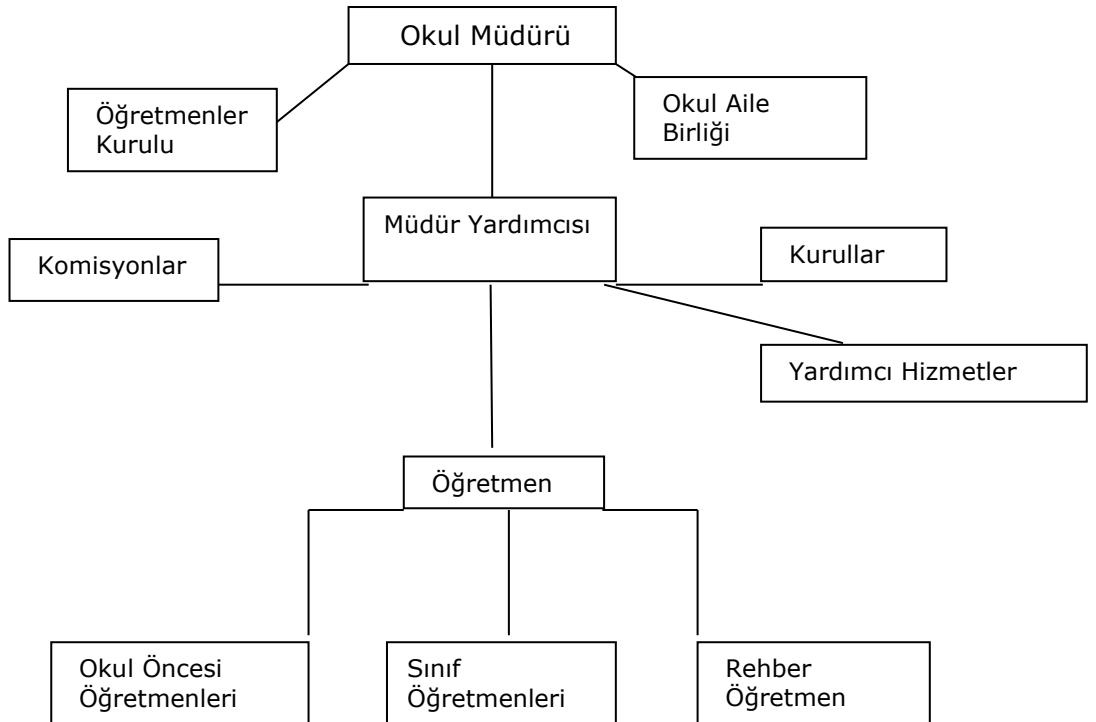
Kurum Kültürü

Okulumuz mevzuata, kurumsal hafızaya, mesleki değerler ile kurumsal ilkelere göre hizmetlerini yürütmektedir. Hizmet odaklı, bütün paydaşlarla iletişime açık ve sürekli gelişmeyi hedef alan bir çalışma anlayışını benimsemiştir Karar alma süreçlerinde etkinliğe ulaşmanın en önemli yollarından birisi iyi düzenlenmiş (Katılımcıları, gündemi, iletişim usulleri önceden doğru olarak saptanmış) toplantılardır. Bu kapsamda okul müdürü başkanlığında karar alma süreçlerinde sistematik bir yaklaşımla periyodik toplantılar yapılır. Toplumca üretilmiş olan değerler, toplumun üyesi bireyler tarafından farklı derecelerde önemsenerek benimsenmekte ve bu nedenle de bireyler, benzer durumlar karşısında farklı tutum ve davranışlar gösterebilmektedir. Ancak benimsenen ortak değerler çerçevesinde bu kültürel farklılıkların kurumu etkileme derecesi en alt seviyeye indirilmeye çalışılmaktadır.

Kurumsal Yapı

Bu başlık altında okulumuzun organizasyon yapısı ve kurulan ekip/komisyon/kurullara yer verilmiştir.

Okul Teşkilat Şeması



Tablo 6.Okulda Oluşturulan Komisyon ve Kurullar:

Kurul/Komisyon Adı	Görevleri
Zümre Öğretmenler Kurulu	Eğitim-öğretimin eşgüdüm içinde yürütülmesi, eğitim-öğretim süresinde karşılaşılan güçlükler vb. ile ilgili görüş alışverişinde bulunmak.
Okul-Aile Birliği Kurulu	Eğitim-öğretimi geliştirici faaliyetleri desteklemek Okul ve veliler ile iletişimi sağlamak. Okul adına alınan kararlarda velileri temsil etmek.

Tablo.7:Kurulan Ekip, Kurul ve Komisyonlar

EKİP/KURUL/KOMİSYONLAR	
<ul style="list-style-type: none">✓ Rehberlik hizmetleri okul yürütme kurulu✓ Öğretmenler kurulu✓ Sosyal etkinlikler kurulu✓ Okul aile birliği denetleme kurulu✓ Öğrenci Kayıt Kabul Komisyonu✓ Zümre Öğretmenler Kurulu	<ul style="list-style-type: none">✓ Satın alma komisyonu✓ Muayene ve teslim alma komisyonu✓ Okul kantinleri denetleme komisyonu✓ Tören ve kutlama komisyonu

İnsan Kaynakları

İnsan kaynaklarına dair ilgili veriler aşağıdaki tablolarda sunulmuştur.

Tablo.8:İnsan Kaynakları Dağılımı

Hizmet Sınıfları	Sayı
Eğitim/Öğretim	20
Müdür	1
Müdür Yardımcısı	1
Okul Öncesi Öğretmeni	4
Sınıf Öğretmeni	9
Rehber Öğretmen	1
Ücretli Sınıf Öğretmeni	2
İngilizce Öğretmeni(Görevlendirme)	2
Yardımcı Hizmetler Sınıfı	1
Hizmetli	2
Genel Toplam	22

Tablo 9.İdari Personelin Hizmet Süresine İlişkin Bilgiler

Hizmet Süreleri	2023 Yılı İtibarıyla	
	Kişi Sayısı	%
1-4Yıl		
5-6Yıl		
7-10Yıl	1	50
10.....Üzeri	1	50

Tablo10.Öğretmenlerin Hizmet Süreleri(Yıl İtibarıyla)

Hizmet Süreleri	Branşı	Kadın	Erkek	Toplam
	Sınıf Öğretmeni			
1-3Yıl		1	0	1
4-6 Yıl				
7-10 Yıl		4	1	5
11-15 Yıl		3	0	3
16-20		0	1	1
20 ve üzeri		7	1	8

Tablo 11.Kurumda Gerçekleşen Öğretmen Sirkülasyonunun Oranı

	Yıl İçerisinde Kurumdan Ayrılan Öğretmen Sayısı			Yıl İçerisinde Kurumda Göreve Başlayan Öğretmen Sayısı		
	2021	2022	2023	2021	2022	2023
TOPLAM	1	1	2	2	6	5

Tablo12.Kurumdaki Mevcut Hizmetli Sayısı

	Görevi	Erkek	Kadın	Eğitim Durumu	Hizmet Yılı	Toplam
1	Hizmetli	1		Lise	11 yıl	1

Tablo13.Okul/kurum Rehberlik Hizmetleri

Mevcut Kapasite				Mevcut Kapasite Kullanımı ve Performans					
Psikolojik Danışman Norm Sayısı	Görev Yapan Psikolojik Danışman Sayısı	İhtiyaç Duyulan Psikolojik Danışman Sayısı	Görüşme Odası Sayısı	Danışmanlık Hizmeti Alan			Rehberlik Hizmetleri İle İlgili Düzenlenen Eğitim/Paylaşım Toplantısı vb. Faaliyet Sayısı		
				Öğrenci Sayısı	Öğretmen Sayısı	Veli Sayısı	Öğretmenlere Yönelik	Öğrencilere Yönelik	Velilere Yönelik
1	1	0	1				2	6	15

Teknolojik Düzey

Tablo 14.Teknolojik Araç-Gereç Durumu

Araç-Gereçler	Mevcut
Bilgisayar	5
Yazıcı	4
Fotokopi Makinesi	4
Projeksiyon	0
Akıllı Tahta	7
Fax	0

Tablo15.Fiziki Mekân Durumu

Fiziki Mekân	Var	Yok	Adedi	İhtiyaç	Açıklama
Öğretmen Çalışma Odası	X		1		
Ekipman Odası					
Kütüphane	X		1		
Rehberlik Servisi	X		1		
Resim Odası ve Müzik Odası	X		1		
Çok Amaçlı Salon	X		1		
Spor Salonu		X			

Mali Kaynaklar**Tablo16.Kaynak Tablosu**

Kaynaklar	2024	2025	2026	2027	2028
Genel Bütçe					
Okul Aile Birliği	41508,80				
Özel İdare					
Kira Gelirleri	13968,00				
Diğer(Okul Öncesi)	35000				
TOPLAM	90476,80				

Tablo17.Harcama Kalemler

Harcama Kalemi	Çeşitleri
Onarım	Okul/kurum binası ve tesisatlarıyla ilgili her türlü Küçük onarım; makine,bilgisayar,yazıcı vb.bakım giderleri
Sosyal-sportif faaliyetler	Etkinlikler ile ilgili giderler
Temizlik	Temizlik malzemeleri alımı
İletişim	Telefon, faks ,internet, posta, mesaj giderleri
Kırtasiye	Her türlü kırtasiye ve sarf malzemesi giderleri

Tablo18.Gelir-GiderTablosu

YILLAR	2021		2022		2023	
HARCAMA KALEMLERİ	GELİR	GİDER	GELİR	GİDER	GELİR	GİDER
Temizlik	16500,44		37529,83	140,29	125222,52	12552,31
Küçük Onarım		5048,08		6010		9821,59
Bilgisayar Harcamaları						
Büro Makinaları Harcamaları						
Telefon						
Sosyal Faaliyetler		900				
Kırtasiye		4930		12670,74		15238,20
GENEL						

Tablo 19. İstatistiki Veriler

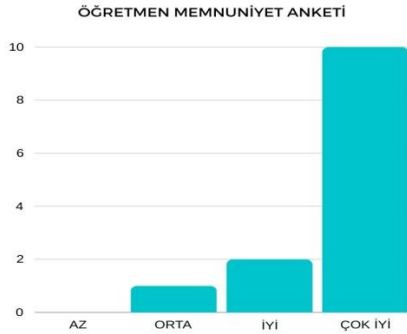
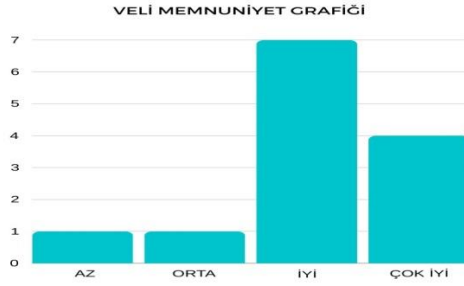
Yıllar	Anasınıfı	1.Sınıf	2.Sınıf	3.Sınıf	4.Sınıf	Toplam
2020-2021	20	56	0	0	0	76
2021-2022	59	78	42	0	0	179
2022-2023	44	86	85	46	0	261
2023-2024	55	84	80	82	46	347

İç Paydaş Anket Bulguları

Paydaş algılarını tespit etmek ve amaçlarımızı belirlemede rasyonel bilgi tabanlarını temel almak için 84 kişiden bilgi alınmıştır. İç paydaşlara uygulanan anketin sonuçları aşağıda sunulmuştur.

Yapılan iç paydaş anketinde aşağıdaki soruya verilen cevaba göre müdürlüğümüzün yürüttüğü hizmetlerden genel memnuniyet düzeyi şu şekilde ortaya çıkmıştır.

Grafik.1:İç Paydaş Memnuniyet



Çevre Analizi(PESTLE)

Politik ve Yasal Etmenler:

Okulumuz, Milli Eğitim Bakanlığı politikaları ve Milli Eğitim Bakanlığı 2023–2028 stratejik planlama faaliyetleri ışığında eğitim-öğretim faaliyetlerine devam etmektedir. Öğrencilerini eğitimin merkezine koyan bir yaklaşım sergileyen okulumuz, öğrencilerin yeniliklere açık ve yeniliklerden haberdar, gelişim odaklı olmasını sağlayıcı, önleyici çalışmalarla, risklerden koruyucu politikalar uygulayarak yasal sorumluluklarını en iyi şekilde yerine getirmek için çalışmaktadır.

Ekonomik Çevre Değişkenleri:

Okulumuzun bulunduğu çevre eğitime önem veren aile yapısından oluştuğu için ailelerimizin sosyoekonomik düzeyleri yüksek seviyelerdedir. Bu açıdan bakıldığı zaman, ailelerin okulun maddi kaynaklarına çok fazla katkısı olmaktadır. Belli dönemlerde okul bünyesinde okul-aile işbirliği ile çalışmalar düzenlenmektedir.

Sosyal-Kültürel Çevre Değişkenleri:

Okulumuzun bulunduğu çevredeki hızlı ve etkili gelişmeler okulumuzu olumlu yönde etkilemektedir. İlçe merkezinde yeni bir okul olması okulumuza artan ilgiyi yoğunlaştırmaktadır.

Teknolojik Çevre Değişkenleri

Günümüzde hemen hemen her evde bir bilgisayar vardır. Bizim de okulumuzda her sınıfta akıllı tahta bulunmakta ve okulumuzdaki her öğrencimizin evinde bir bilgisayarı bulunmaktadır.

Ekolojik ve Doğal Çevre Değişkenleri

Bulduğumuz bölgede deniz kenarında ılıman iklimin hakim olması nedeniyle çevrenin her daim yeşil olması ,yapılaşmanın betonarme nedeniyle öğrencilerimizin çevre duyarlılıkları fazladır.

Etik ve Ahlaksal Değişkenler

Değişik kültürlerin buluşma noktası olan bölgede yer alan okulumuz, milli ve manevi kültürünü evrensel değerler içinde koruyup geliştiren bireyler yetiştirmek ,öğrencilerimizin kendi öz kültürünü tanıyıp bunu karakterine yansıtarak yaşaması ve gelecek nesillere aktarmasını sağlamayı amaçlamaktadır.

Tablo20.GZFT Stratejileri

GÜÇLÜ YÖNLER
<ul style="list-style-type: none">• Yeni bir okul olması nedeniyle imkanlarının çok olması.(Kütüphane,çok amaçlı salon,müzik odası).• Yeniliklere açık ve gelişen teknolojiye uyum sağlayan dinamik ve başarılı öğretmen kadrosunun olması.• Birlik , beraberlik ve yeniliklere açık okul idaresinin aynı zamanda da iletişime açık olması.• Öğrencilerin ve velilerin ihtiyaç duyduğunda idareci,öğretmen ve rehber öğretmene ulaşabilir olması.• Okul içi ve dışı sosyal ve kültürel faaliyetlerin işbirliği içinde yapılması.• Okulumuzun merkezi konumda olması,veli portföyünün eğitimi ve iletişime açık olması.
ZAYIF YÖNLER
<ul style="list-style-type: none">• Dersliklerin küçük ve sınıf mevcutlarının kalabalık olması.• Güvenlik elemanının olmaması.• Yeni bir okul olmasından kaynaklı okul kültürünün oturmamış olması.• Eğitim araç gereç ve materyallerin eksik olması.• Velilerin okul içinde fazla bulunmaları.
FIRSATLAR
<ul style="list-style-type: none">• Halk Eğitim Merkezi aracılığıyla okulumuz öğrencilerine çeşitli kursların açılması.(Satranç,piyano,halk oyunları)• Velilerin ekonomik olarak güçlü olmaları.• Ulusal ve Avrupa programlarının yürütülüyor olması.(e-twinning)• Konferans salonu ve her sınıfta akıllı tahtalarının olması.
TEHDİTLER
<ul style="list-style-type: none">• Eğitim sisteminde meydana gelen değişiklikler.• Okulun ana cadde üzerinde olması.• Bilişim araçlarının denetimsiz kullanılması.• Medyanın (özellikle TV dizileri ve magazin programlarının) öğrenciler üzerindeki olumsuz etkilerinin bulunması.

Tespit ve İhtiyaçların Belirlenmesi

SORUN ALANLARI
1- Okul Fiziksel Durumu
2- Eğitim-öğretimde araç-gereç eksikliğinin olmaması.
3- Sınıfların küçük olması.
4- Okul bahçesinin küçük olması.

2- EĞİTİM-ÖĞRETİM SORUNLARI

1. Öğrencilerin, eğitim-öğretim ile ilgili ihtiyaçlarını karşılayabilecekleri alanlara uzak olması.
2. Sosyal kültürel faaliyetlerin az olması

3- PAYDAŞ SORUNLARI

1. Velilerin yapılan toplantılara katılımının azlığı.
2. Velilerin okul ile iletişiminin az olması.

3. GELECEĞE BAKIŞ

MİSYONUMUZ

Büyük düşünebilen ve bunu hayata geçirme çabasında olan, insanların mutluluğunu hedeflemiş, milli ve manevi kültürünü evrensel değerler içinde koruyup geliştiren, bilgiyi etkili ve verimli kullanabilecek, dünya çapında bireyler yetiştiren bir eğitim kurumu olmaktır.

VİZYONUMUZ

Her öğrencinin sosyal becerilerini geliştirmesini, toplumsal ve milli değerleri yaşamasını sağlamak, çocuklarımıza mutlu ve başarılı bireyler olma isteği ve yeteneğini kazandırmaktır.

TEMEL DEĞERLERİMİZ

- Önce insan,
- Karşılıklı güven ve dürüstlük,
- Sabırlı, hoşgörülü ve kararlılık,
- Eğitimde süreklilik anlayışı,
- Adaletli performans değerlendirme,
- Bireysel farkları dikkate almak,
- Kendisiyle ve çevresi ile barışık olmak,
- Yetkinlik, üretkenlik ve girişimcilik ruhuna sahip olmak,
- Doğa ve çevreyi koruma bilinci,
- Sürekli gelişim
- Sorumluluk duygusu ve kendine güven bilincini kazandırmak.

1. AMAÇ, HEDEF VE PERFORMANS GÖSTERGESİ İLE STRATEJİLERİN BELİRLENMESİ

TEMA: Eğitim ve Öğretimde Kalite

Amaç1	1.Öğrencilerin eğitim öğretime etkin katılımlarıyla donanımlı olarak bir üst öğrenime geçişi sağlanacaktır.
Hedef	H.1.1 Öğrenme kayıpları önleyici çalışmalar yapılarak azaltılacaktır.

Performans Göstergeleri	Hedefe Etkisi	Başlangıç Değeri						İzleme Sıklığı	Rapor Sıklığı
			1.Yıl	2.Yıl	3.yıl	4.Yıl	5.Yıl		
PG.1.1.1. İlkokullarda Yetiştirme Programına (İYEP) dâhil olan öğrencilerin Türkçe dersi kazanımlarına ulaşma oranı (%)	%25	9	%33	%40	%50	%60	%70	1 yıl	1 yıl
PG1.1.2 İlkokullarda Yetiştirme Programına dâhil olan öğrencilerin matematik dersi kazanımlarına ulaşma oranı (%)	%25	17	%88	%90	%92	%94	%96	1 yıl	1 yıl
PG1.1.3 PG.1.3. 20 gün ve üzeri özürsüz devamsızlık yapan öğrenci oranı (%)	%25	24	%6,91	%5	%4	%3	%2	6 Ay	6 Ay
PG1.1.4 PG.1.4. 20 gün ve üzeri özürlü devamsızlık yapan öğrenci oranı (%)	%25	1	%0,28	%0,27	%0,26	%0,25	%0,24	6 Ay	6 Ay
Koordinatör Birim	Okul idaresi ,rehberlik servisi,öğretmenler.								
	Okul idaresi ,rehberlik servisi,öğretmenler.								

İşbirliği Yapılacak Birimler	
Riskler	<ul style="list-style-type: none"> • Öğrencilerin okula devamının sağlanması hususunda okul-aile iş birliğinin yetersiz kalması • Öğrenme kayıplarının telafi edilmesi amacıyla düzenlenen mekanizmaların yetersiz kalması
Stratejiler	<p>S-1.4.1 Devamsızlık yapan öğrencilere-okul sistemine aksatılmadan girilmesi sağlanacaktır.</p> <p>S-1.4.2 Okula devam sorunu olan öğrencilere ve ailelere kişisel ve sosyal rehberlik çalışmaları yapılacaktır.</p> <p>S-1.4.3 Öğrencilerin Türkçe dersindeki eksikleri tespit edilerek İYEP aracılığıyla akademik yeterliklerinin artırılması sağlanacaktır.</p> <p>S-1.4.4 Öğrencilerin matematik derslerindeki eksikleri tespit edilerek İYEP aracılığıyla akademik yeterliklerinin artırılması sağlanacaktır.</p> <p>S-1.4.5 Dijital platformlar aracılığıyla öğrencilerin tamamlayıcı ve destekleyici eğitim almaları sağlanacaktır.</p> <p>S-1.4.6 İYEP'in ders içeriklerine katkı sağlayacak etkinlik, okuma vb aktivitelerin zenginleştirilmesi sağlanacaktır.</p> <p>S-1.4.7 İYEP içerikleri öğrencinin hazır bulunuşluk seviyesi dikkate alınarak hazırlanacaktır.</p>
Maliyet Tahmini	0
Tespitler	<ul style="list-style-type: none"> • İlkokullarda yetiştirme programına katılımın az olması • Öğrenme kayıplarını önlemeye yönelik mekanizmaların yetersiz kalması
İhtiyaçlar	<ul style="list-style-type: none"> • Devamsızlığın önlenmesi ve öğrenme kayıplarının giderilmesi için rehberlik sisteminin geliştirilmesi • Öğrenme kayıplarını telafi edecek güçlü mekanizmalara ihtiyaç duyulması

TEMA: Eğitim ve Öğretimde Kalite

Amaç	A.2 Öğrencilere medeniyetimizin ve insanlığın ortak değerleriyle çağın gereklerine uygun bilgi, beceri, tutum ve davranışlar kazandırılacaktır.								
Hedef	H.2.1 Öğrencilere evrensel değerler, sağlıklı yaşam ve çevre bilinci duyarlılığı kazandırılacaktır								
Performans Göstergeleri	Hedefe Etkisi	Başlangıç Değeri	1.Yıl	2.Yıl	3.yıl	4.Yıl	5.Yıl	İzleme Sıklığı	Rapor Sıklığı
PG.2.1 Öğrenci başına okunan kitap sayısı	%20	12	15	20	25	30	35	1 yıl	1 yıl
PG.2.2 Sağlıklı ve dengeli beslenme ile ilgili verilen eğitim sayısı	%20	5	6	7	8	9	10	1 yıl	1 yıl
PG.2.3 Sağlıklı ve dengeli beslenme ile ilgili verilen eğitime katılan öğrenci sayısı	%20	200	220	250	280	300	350	1 yıl	1 yıl
PG.2.4. Çevre bilincinin artırılmasına yönelik verilen eğitim sayısı	%20	5	6	7	8	9	10	1 yıl	1 yıl
PG.2.5 Çevre bilincinin artırılmasına yönelik verilen eğitimlere katılan öğrenci sayısı	%20	200	220	250	280	300	350	1 yıl	1 yıl
Koordinatör Birim	Okul idaresi ,rehberlik servisi,öğretmenler.								
	Okul idaresi ,rehberlik servisi,öğretmenler.								

İşbirliği Yapılacak Birimler	
Riskler	
Stratejiler	<p>S.1 Okul kütüphanesi zenginleştirilecek, öğrencilerin kütüphaneden yararlanması sağlanacaktır.</p> <p>S.2 Türkçe dersinde ders saatinin bir bölümü okumaya ayrılacak ve okul müdürlüğüne planlanan zamanlarda okuma etkinlikleri düzenlenecektir.</p> <p>S.3 Serbest etkinlikler saati, öğrencilerin sanatsal, sportif ve kültürel faaliyetlere katılım sağlayacağı şekilde düzenlenecektir.</p> <p>S.4 Öğrencilere sağlıklı ve dengeli beslenmelerine yönelik bilgilendirme eğitimleri ve etkinlikler yapılacaktır.</p> <p>S.5 Öğrencilerin çevre bilincinin artırılmasına yönelik etkinlikler yapılacaktır.</p>
Maliyet Tahmini	20000TL
Tespitler	<ul style="list-style-type: none"> Okul kütüphanesindeki kitapların yetersiz olması. Serbest Etkinlikler dersinde sanatsal ,sportif ve kültürel faaliyetlerin az olması . Öğrencilerin ve velilerin sağlıklı ve dengeli beslenme konusunda duyarsız davranmaları.
İhtiyaçlar	<ul style="list-style-type: none"> Okul kütüphanesinin zenginleştirilmesi. Öğrenci ve velilere yönelik sağlıklı ve dengeli beslenme eğitimlerinin artırılması. Öğrencilere çevre bilinci oluşturmak için çevre gezilerinin düzenlenmesi.

TEMA: Eğitim ve Öğretimde Kalite

Amaç	3.Öğrencilerin eğitim öğretime etkin katılımlarıyla donanımlı olarak bir üst öğrenime geçişi sağlanacaktır.
Hedef	3.1 Temel eğitimde fırsat eşitliğini sağlayarak eğitime erişimi artırmaya yönelik iyileştirmeler hayata geçirilecektir.

Performans Göstergeleri	Hedef Etkisi	Başlangıç Değeri						İzleme Sıklığı	Rapor Sıklığı
			1.Yıl	2.Yıl	3.yıl	4.Yıl	5.Yıl		
PG1.3.1 Destek eğitime ihtiyaç duyan bireylerin kendilerine uygun eğitime erişim oranı(%)	%50	10	%70	%75	%80	%85	%100	1 yıl	1 yıl
PG3.2 Tespit edilen özel yetenekli öğrenci oranı (%)	%50	4	%7,5	%7,6	%7,7	%7,8	%7,9	1 yıl	1 yıl
Koordinatör Birim	Okul idaresi ,rehberlik servisi,öğretmenler.								
İşbirliği Yapılacak Birimler	Okul idaresi ,rehberlik servisi,öğretmenler.								
Riskler	<ul style="list-style-type: none">• Öğrencilerin okula devamının sağlanması hususunda okul-aile iş birliğinin yetersiz kalması.• Öğrenme kayıplarının telafi edilmesi amacıyla düzenlenen mekanizmaların yetersiz kalması.								
Stratejiler	S-1.4.3 Destek eğitim odalarında görevlendirilecek öğretmenler için Muğla RAM'la işbirliği yapılacaktır. S-1.4.4 Destek eğitimi odalarında eğitim verilecek öğrenciler için BEP hazırlanacaktır. S-1.4.5 Özel yetenekli öğrencilerin tespit edilmesi ve yeteneklerinin geliştirilmesine yönelik çalışmalar yapılacaktır.								

Maliyet Tahmini	0
Tespitler	<ul style="list-style-type: none">• Özel yetenekli öğrenciler için destek eğitim konusunda materyal eksiklikleri.<ul style="list-style-type: none">• Destek eğitim için öğretmenlerin isteksiz oluşu.• Öğrenme kayıplarını önlemeye yönelik mekanizmaların yetersiz kalması
İhtiyaçlar	<ul style="list-style-type: none">• Devamsızlığın önlenmesi ve öğrenme kayıplarının giderilmesi için rehberlik sisteminin geliştirilmesi.• Öğrenme kayıplarını telafi edecek güçlü mekanizmalara ihtiyaç duyulması.

TEMA: Kurumsal Kapasite

Amaç1.	Eğitim ortamlarının fiziki imkânları geliştirilecektir.								
Hedef1.1	H.1.1 Temel eğitimde okulların niteliğini arttıracak uygulama ve çalışmalara yer verilecektir.								
Performans Göstergeleri	Hedefe Etkisi	Başlangıç Değeri	1.Yıl	2.Yıl	3.yıl	4.Yıl	5.Yıl	İzleme Sıklığı	Rapor Sıklığı
PG.1.1 İyileştirilen fiziki mekân (derslikler, spor salonu, kütüphaneler, atölyeler vb.) sayısı.	%50	1	%6,25	%10	%15	%20	%25	1 yıl	1 yıl
PG1.1.4 İnternet altyapısı etkileşimli tahta kurulumu tamamlanan sınıf oranı (%)	%50	7	%46	%48	%50	%52	%55	1 yıl	1 yıl
Koordinatör Birim	Okul idaresi ,rehberlik servisi,öğretmenler.								
İşbirliği Yapılacak Birimler	Okul idaresi ,rehberlik servisi,öğretmenler.								
Riskler									
Stratejiler	S1 Fiziki mekânların iyileştirilmesi için kamu idareleri, belediyeler ve işverenlerle iş birlikleri yapılacaktır.								
Maliyet Tahmini	50000								
Tespitler	<ul style="list-style-type: none"> Okulumuzun güvenlik görevlisinin olmaması. 								
İhtiyaçlar	<ul style="list-style-type: none"> Okul güvenlik elemanının sağlanması. Okul bahçesinin geleneksel çocuk oyunlarına göre hazırlanması. 								

TEMA: Eğitim Öğretime Erişim ve Katılım

Amaç1	Temel eğitimde fırsat eşitliği ve eğitime erişimin sağlandığı ,öğretim süreçleri ve eğitim ortamlarının etkin kullanıldığı bir ekosistem inşa ederek öğrencileri çağın gerektirdiği evrensel yeterliliklere sahip, millî ve manevi değerleri benimsemiş sağlıklı ve mutlu bireyler olarak yetiştirmek.								
Hedef1.1	Öğrencilerin bilimsel, kültürel, sanatsal, sportif ve toplum hizmeti alanlarında ders dışı etkinliklere katılım oranı artırılabacaktır.								
Hedef1.2	Öğrencilere evrensel değerler, sağlıklı yaşam ve çevre bilinci duyarlılığı kazandırılacaktır.								
Performans Göstergeleri	Hedef Etkisi	Başlangıç Değeri	1.Yıl	2.Yıl	3.yıl	4.Yıl	5.Yıl	İzleme Sıklığı	Rapor Sıklığı
PG1.1.1 Okulda bir eğitim ve öğretim döneminde bilimsel,kültürel, sanatsal ve sportif alanlarda en az bir faaliyete katılan öğrenci oranı (%)	%25	212	%61	%65	%70	%75	%80	1 yıl	1 yıl
PG1.1.2 Bir eğitim ve öğretim yılında yerel, ulusal ve uluslararası proje, yarışma vb. etkinliklere katılan öğrenci oranı (%)	%25	159	%45,82	%50	%55	%60	%65	1 yıl	1 yıl
PG1.1.3 Okulda bir eğitim ve öğretim yılında geleneksel çocuk oyunları alt başlığında en az bir faaliyete katılan öğrenci oranı (%)	%25	173	%49,85	%55	%60	%65	%70	1 yıl	1 yıl
PG1.1.4 Okulda bir eğitim ve öğretim yılında geleneksel çocuk oyunlarına yönelik olarak düzenlenen alan sayısı.	%25	0	%0	%25	%30	%35	%40	1 yıl	1 yıl
Koordinatör Birim	Okul idaresi ,rehberlik servisi,öğretmenler.								
İşbirliği Yapılacak Birimler	Okul idaresi ,rehberlik servisi,öğretmenler.								
Riskler	<ul style="list-style-type: none"> Okul bahçesinin geleneksel çocuk oyunlarına göre düzenlenmesi hususunda okul-aile iş birliğinin yetersiz kalması 								
Stratejiler	<p>S.1. Her bir öğrencinin bir kulüp faaliyetinde aktif olarak yer alması sağlanarak kulüp faaliyetlerinin etkinliği artırılabacaktır.</p> <p>S.2. Okul bünyesinde yarışmalar düzenlenecektir.</p>								

	<p>S.3.Diğer kurum ve kuruluşlarla iş birliği içerisinde yürütülen bilimsel, sosyal, kültürel, sanatsal ve sportif alanlardaki faaliyetler artırılacaktır.</p> <p>S.4. Okul bahçesi çocukların geleneksel oyunlarla vakit geçirmelerini sağlayacak ve gelişimlerini destekleyecek şekilde etkin olarak kullanılacaktır.</p> <p>S.5. Okul bünyesinde etkinlikler düzenlenecektir.</p> <p>S.6. Öğrencilerin yerel, ulusal ve uluslararası proje ve yarışmalara katılmaları teşvik edilecektir.</p> <p>S.7. E-okul sisteminde bulunan sosyal etkinlik modülünde gerçekleştirilen etkinlikler işlenecektir.</p> <p>S.8 Okul bahçesi geleneksel çocuk oyunlarına yönelik düzenlenecektir.</p> <p>S.9. Öğrenci seviyesi ve öğretim programı kazanımlarına uygun olarak geleneksel çocuk oyunları ders içi etkinliklerde kullanılacaktır.</p> <p>S.10. Öğrencilerin seviyelerine uygun olarak toplumsal sorunların çözümüne katkı sağlamak ve farkındalık oluşturmak amacıyla afet ve acil durum, çevre, eğitim, spor, kültür ve turizm, sağlık ve sosyal hizmetler alanlarında toplum hizmeti faaliyetlerine katılımları artırılacaktır.</p> <p>S.11. Okul bahçeleri geleneksel çocuk oyunlarına yönelik düzenlenecektir.</p> <p>S.12.Eğitim- öğretim yılı içerisinde okullarda geleneksel çocuk oyunları şenliği yapılacaktır.</p>
Maliyet Tahmini	55000TL
Tespitler	<ul style="list-style-type: none"> • Öğrencilerin yarışmalara katılımının az olması.
İhtiyaçlar	<ul style="list-style-type: none"> • Okul bahçesinin geleneksel çocuk oyunları alanlarının artırılması. • Proje ve yarışmalara öğrenci katılımının artırılması.

Tablo21. Tahmini Maliyet Tablosu

		2024	2025	2026	2027	2028	Toplam Maliyet
Eđitim ve Öğretimde Kalite	Amaç1	0	0	0	0	0	0
	Hedef1.1	0	0	0	0	0	0
	Amaç2						
	Hedef2.1	20000	25000	30000	35000	40000	150000
	Amaç3						
	Hedef3.1	0	0	0	0	0	0
Kurumsal Kapasite	Amaç1						
	Hedef1.1	50000	55000	60000	65000	70000	300000
Eđitim Öğretime Katılım ve Eriřim	Amaç1						
	Hedef1.1	55000	60000	65000	70000	75000	325000
	Hedef1.2						
	Genel Yönetim Giderleri	60000	65000	70000	75000	80000	350000
	TOPLAM	167000	187000	207000	227000	247000	1125000

4. İZLEME VE DEĐERLENDİRME

Stratejik planlar, kuruluşların mevcut durumlarını inceleme, okul kaynaklarını etkili, ekonomik ve verimli kullanma, eğitim programları, ilgili mevzuat ve benimsedikleri temel ilkeler çerçevesinde geleceğe ilişkin misyon ve vizyonların oluşturma, stratejik amaçlar ve ölçülebilir hedefler saptama, performanslarını önceden belirlenmiş olan göstergeler doğrultusunda ölçme ve bu süreci izleme ve değerlendirmesini yapmak amacı ile yapılmaktadır.

Bu kapsamda Kabaklı İlkokulu 2024-2028 Stratejik Planının uygulanmaya başlanması ile birlikte varlık sebebimiz olan misyonumuzun, ideal geleceğimizi ifade eden vizyonumuzun ve kurumsal ilkeler, davranış kuralları ve yönetim biçimimizi anlatan temel değerlerimiz, eğitim vizyonu ve MEB'nin ilgili mevzuat ve temel ilkeleri doğrultusunda eğitim-öğretimin iş ve işleyişinin verimli hale getirilmesi, insan kaynaklarının daha etkin kullanımı, nitelikli eğitim koşullarının oluşturulması, öğrenci-veli-öğretmen memnuniyetinin artırılması üzerine çalışmalar yapılacak ve yürütülecek çalışmaları izleme süreci başlayacaktır.

Stratejik Planın uygulanmasından sorumlu bölüm, birim ve sorumlular, plan aşamasında tespit edilmiştir. Planda yer alan amaç ve hedeflere ulaşabilmek ve çalışmaların izleme ve değerlendirmesini yapabilmek için stratejik plan izleme ve değerlendirme görevi "Stratejik Planlama Üst Kurulu'na verilmiştir.

Performans göstergeleri ile ilgili eylemlerin belirlendiği ve hedeflendiği şekilde gerçekleştirilip gerçekleştirilmediğini ve beklenen çıktılarının alınıp alınmadığını ortaya koymak amacı ile okulumuz stratejik planı izleme ve değerlendirme çalışmaları, 5 yıllık stratejik planın izlenmesi ve 1 yıllık gelişim planının izlenmesi olarak iki aşamada gerçekleşecektir. Stratejik amaçlar, hedefler, strateji ve politikalar, gerçekleştirmeler konusundaki açıklamalar, yorumlar ve mevcut durum hakkında bilgileri içeren raporlar sorumlu birimler tarafından hazırlanacaktır.

Yılın tamamını kapsayan ikinci izleme sürecinde; stratejik planlama ekibi tarafından ilgili birimlerden sorumlu oldukları göstergeler ile ilgili yıl sonu gerçekleşme durumlarına ait veriler toplanarak analiz edilecektir. Yıl sonu gerçekleşme durumları, varsa gösterge hedeflerinden sapmalar ve bunların nedenleri okul müdürü başkanlığında ilgili birimler tarafından değerlendirilerek gerekli tedbirlerin alınması sağlanacaktır. Ayrıca, stratejik planın yıllık izleme ve değerlendirme raporu hazırlanarak paydaşlar ile paylaşılacaktır.

İzleme ve değerlendirme ekibi, birimlerden gelen raporların stratejik planda yer alan amaç ve hedeflerle ne derece örtüştüğünü;

- Ne yaptık?
- Başardığımızı nasıl anlarız?
- Uygulama ne kadar etkili oluyor?
- Neler değiştirilmelidir?
- Gözden kaçan unsurlar var mıdır?

Sorularını da dikkate alarak bir rapor halinde SPÜK'na sunacaktır. SPÜK, gelen raporlar doğrultusunda birimlere , geri bildirimler yapacaktır. Bu aşamada eksiklikler ve aksayan taraflar her evrede belirlenerek düzeltici önlemler alınacaktır.

Kabaklarlı İlkokulu performans değerlendirme kavramı statik anlamda bir değerlendirme faaliyeti olarak değil de, dinamik bir süreç olarak ele alınacak, çalışanların performanslarını planlama, değerlendirme ve geliştirmeyi amaçlayan ve konuya daha geniş açıdan yaklaşan bir sistem olarak değerlendirilecektir.

Kabaklarlı İlkokulu performansı; "Stratejik amaç ve hedeflerine, belirlenen performans göstergelerine ne kadar ulaşıldığı, performansın sürekli izlenmesi ve gerekli iyileştirmelerin gerçekleştirilmesi aktivitelerinin bir bütün halinde ele alınma durumu, faaliyetlerin ne kadar iyi yapıldığı, yapılan işlerin belirlenen amaçlara ve okulun performansına katkısı, hedef ve stratejilere uygunluğu, kurumda yaşanan gelişmeler hangi yöne doğru gidiyor, temel ilkelerden herhangi bir sapma var mı?" gibi temel sorulara cevap verebilecek şekilde ölçülecektir.

Kabaklarlı İlkokulu'nda stratejik planın izlenmesi ve gözden geçirilmesi şu şekilde gerçekleştirilecektir:

- Stratejik plan amaç ve hedeflerinin gerçekleşme düzeyleri periyodik olarak incelenecektir.
- Kabaklarlı İlkokulu stratejik planının gerçekleşme düzeyinin tam olarak belirlenmesi, sorun alanlarının tespit edilip zamanında müdahale edilebilmesi; gelişmelerin sağlıklı bir şekilde takibi amacıyla plan kapsamında yapılan çalışmaları içeren "faaliyet raporları" hazırlanacaktır.

- Böylece kurumsal performansın ölçülmesine olanak tanınacaktır. Performans hedeflerine ulaşmak için kullanılan yöntem ile yürütülen çalışmaların ve bunlardan elde edilen sonuçların değerlendirilmesi, Datça İlçe Milli Eğitim Müdürlüğü strateji geliştirme şubesinde gerçekleştirilecektir.
- İzleme raporları da göz önünde bulundurularak uygulama sonuçlarının amaç ve hedeflere kıyasla ölçülmesi, belirlenen amaç ve hedeflerin tutarlılık ve uygunluğunun karşılaştırmalı bir analizi yapılması sağlanacaktır.
- Kabaklı İlkokulu izleme ve değerlendirme çalışmaları ile ilgili faaliyet raporunu Haziran ayında Datça İlçe MEM'e sunacaktır.
- Haziran ayı verilerine göre oluşturulacak rapor, süreci iyileştirme, sorun alanlarını belirleyip çözüm geliştirmede bir sonraki yılın çalışmalarına rehberlik edecektir.

İzleme Değerlendirme Dönemi	Gerçekleştirilme Zamanı	İzleme Değerlendirme Dönemi Süreç Açıklaması
Okulun Birinci İzleme-Değerlendirme Dönemi	Her yılın Aralık ayı içerisinde	<ol style="list-style-type: none"> 1. Okulun Strateji Geliştirmeden sorumlu birimi tarafından okulun ilgili birimlerden amaç ve hedef performans göstergelerinin gerçekleşme durumları hakkında veriler toplanması ve stratejik plan hazırlama ekibine verilerin sunulması, 2. Stratejik plan hazırlama ekibi tarafından veriler doğrultusunda amaç ve hedeflerin gerçekleşme düzeyleri ile ilgili rapor hazırlanması, 3. Hazırlanan raporun Stratejik Plan Üst Kuruluna sunulması ve SPÜK tarafından değerlendirilerek iyileştirme ve çözüm önerilerini içeren raporun hazırlanması 4. SPÜK tarafından hazırlanan raporun, okulun ilgili birimleriyle paylaşılması ve iyileştirme çalışmalarının yapılması.
Okulun İkinci İzleme-Değerlendirme Dönemi	Her yılın Haziran ayı içerisinde	<ol style="list-style-type: none"> 1. Okulun Strateji Geliştirmeden sorumlu birimi tarafından okulun ilgili birimlerden amaç ve hedef performans göstergelerinin gerçekleşme durumları hakkında veriler toplanması ve stratejik plan hazırlama ekibine verilerin sunulması, 2. Stratejik plan hazırlama ekibi tarafından veriler doğrultusunda amaç ve hedeflerin gerçekleşme düzeyleri ile ilgili rapor hazırlanması, 3. Hazırlanan raporun Stratejik Plan Üst Kuruluna sunulması ve SPÜK tarafından değerlendirilerek iyileştirme ve çözüm önerilerini içeren raporun bir sonraki eğitim-öğretim döneminde yol gösterici olarak kullanılmaya hazırlanması. 4. Okul Stratejik Plan Üst Kurulu tarafından hazırlanan raporun Datça İlçe MEM'e gönderilmesi.

Tablo/Şekil/Grafikler/Ekler

Tablo 1.Strateji Geliştirme Kurulu ve Stratejik Plan Ekibi Tablosu

Tablo 2. Faaliyet Alanlar/Ürün ve Hizmetler Tablosu

Tablo 3. Paydaş Sınıflandırma Matrisi

Tablo 4. Paydaş Önceliklendirme Matrisi

Tablo 5. Yararlanıcı Ürün/Hizmet Matrisi

Tablo 6.Okulda Oluşturulan Komisyon ve Kurullar

Tablo 7.Kurulan Ekip, Kurul ve Komisyonlar

Tablo 8.İnsan Kaynakları Dağılımı

Tablo 9.İdari Personelin Hizmet Süresine İlişkin Bilgiler

Tablo 10.Öğretmenlerin Hizmet Süreleri(Yıl İtibarıyla)

Tablo 11.Kurumda Gerçekleşen Öğretmen Sirkülâsyonunun Oranı

Tablo 12.Kurumdaki Mevcut Hizmetli Sayısı

Tablo 13.Okul/kurum Rehberlik Hizmetleri

Tablo 14.Teknolojik Araç-Gereç Durumu

Tablo 15.Fiziki Mekân Durumu

Tablo 16.Kaynak Tablosu

Tablo 17.Harcama Kalemler

Tablo 18.Gelir-GiderTablosu

Tablo 19. İstatistiki Veriler

Tablo 20.GZFT Stratejileri

Tablo 21. Tahmini Maliyet Tablosu

Okul Teşkilat Şeması

Grafik.1:İç Paydaş Memnuniyet

STRATEJİK PLAN ÜST KURULU ONAY TUTANAĞI

2024-2028 Kabaklarlı İlkokulu Stratejik Planı Üst Kurulca incelenmiş olup ilgili kişilerce imzalanarak onaylanmıştır.

Strateji Geliştirme Kurulu Bilgileri

Adı Soyadı	Ünvanı	İmza
NAİL SAYAR	Okul Müdürü	
MERİH ERDOĞDU	Müdür Yardımcısı	
DAVUT GÜLÜMSER	Öğretmen	
HACER DÜZGÜN TAŞKIRAN	Okul Aile Birliği başkanı	
YASEMİN KAHRAMAN	Okul Aile Birliği Yönetim Kurulu Üyesi	